

*eldes*



DRÁTOVÁ LED KLÁVESNICE

*ver.2.0 revize textu 06/2016*

**EKB3**

# Uživatelský manuál v2.0

## Kompatibilita:

- ESIM264 v07.14.02 a vyšší
- ESIM364 v02.06.01 a vyšší

## Základní vlastnosti:

- Běžné zapnutí/vypnutí systému;
- Zapnutí/vypnutí systému ve STAY režimu;
- Možnost konfigurace systému;
- Možnost ovládání PGM výstupů;
- Přehledná indikace pomocí LED kontrolky;
- Akustická signalizace pomocí vestavěného piezoměniče;
- Možnost snadného přepnutí podsystému klávesnice.

Klávesnice EKB3 byla vyvinuta jako příslušenství k bezpečnostním zařízením ELDES. Programování konfiguračních parametrů je možné po zadání instalačního (administrátorského) kódu a zadání příslušných programovacích sekcí. K systémům ELDES lze připojit až 4 ks klávesnic EKB3.

**POZNÁMKA:** Kompletní popis programování a ovládání ústředěn ELDES pomocí klávesnice EKB3 naleznete v instalačním, resp. uživatelském manuálu příslušné ústředny.

## 1. Obsah dodávky:

1. Klávesnice EKB3 ..... 1ks
2. Uživatelský manuál.....1ks
3. Rezistor 5,6kΩ.....1ks

## 2. Technické specifikace

### 2.1 Elektrické a mechanické charakteristiky

Napájení	12-14V DC, 100mA max.
Maximální délka přívodního kabelu	100m
Povolená provozní okolní teplota	-30...+55°C
Rozměry	145x 80 x 31 mm
Povolená okolní vlhkost	0-90% RH @ 0... +40°C

### 2.2 Význam LED indikátorů

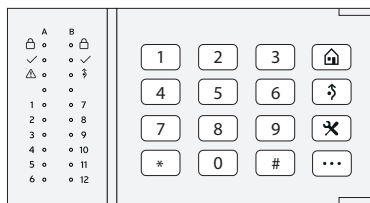
	INDIKÁTOR	VÝZNAM
☐ (červená)	Svítlí	Systém zapnutý / běh odchodového zpoždění
	Bliká	Aktivní konfigurační režim
✓ (zelená)	Svítlí	Systém je připraven k zapnutí – žádné otevřené zóny a/nebo ochranné kontakty
⚠ (oranžová)	Svítlí	Systémová porucha
	Bliká	Otevřena zóna s číslem vyšším než 12
⚡ (oranžová)	Svítlí	Vyřazení (bypass) zón aktivní
1-12 (červená)	Svítlí	Otevřená zóna / zadávání konfiguračního příkazu

## 2.3 Význam funkčních tlačítek

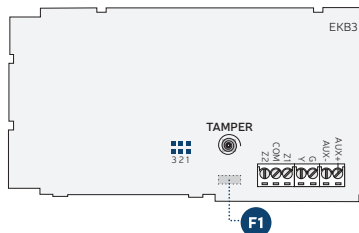
	Stisknuto jako 1. znak - zapnutí v režimu STAY
	Stisknuto jako 1. znak - aktivace/deaktivace přemostění (bypassu) zón
	Stisknuto jako 1. znak - zahájení/ukončení konfiguračního režimu (ESIM364 v02.07.00 a vyšší)
	Stisknuto jako 1. znak - zobrazení typu poruchy / čísla otevřené zóny / ochranného kontaktu
0 - 9	Zadávání číselných hodnot
	Změna podsystému klávesnice (pouze ESIM364 v02.07.00 a vyšší)
	<b>LED indikace</b>
1 - 4	<b>SVÍTÍ</b> : podsystém zapnutý (pouze ESIM364 v02.07.00 a vyšší) <b>BLIKÁ</b> : poplach v podsystému (pouze ESIM364 v02.07.00 a vyšší)
0	Současné zapnutí/vypnutí všech 4 podsystémů (pouze ESIM364 v02.07.00 a vyšší)

## 2.4 Popis klávesnice

F1	Pojistka MINISMDC020F-2 0.2A
Z2	Nepoužito
COM	Společná "zemní" svorka
Z1	Svorka klávesové zóny
Y	Datová sběrnice RS485 (yellow)
G	Datová sběrnice RS485 (green)
AUX-	Záporný (-) pól napájení
AUX+	Kladný (+) pól napájení
3, 2, 1	Piny pro nastavení adresy klávesnice
TAMPER	Ochranný kontakt krytu klávesnice



Obr. 1 - čelní pohled



Obr. 2 - zadní pohled

## 2.5 Nastavení adresy klávesnice

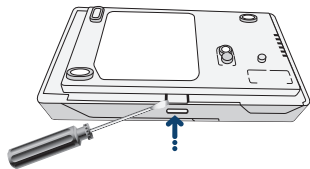
Jumpery (zkratovací propojky) 2 a 3 umístěné v zadní části klávesnice slouží pro nastavení adresy klávesnice. Jumper č.1 nemá žádnou funkci.

Do systému ESIM264 /364 je možno připojit až 4 tyto klávesnice, každá klávesnice však musí mít odlišnou adresu (dvě klávesnice v systému nesmí mít shodné nastavení těchto propojek). Možné kombinace jumperů (adres) jsou uvedeny ve vedlejší tabulce.

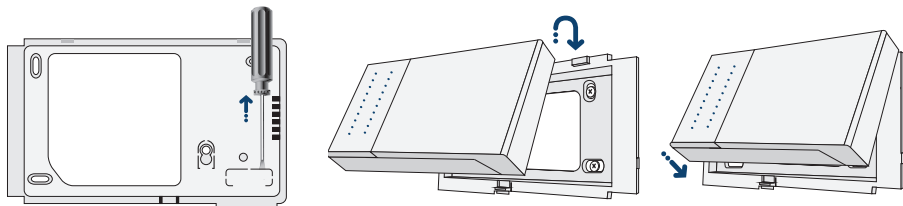
Aktuální nastavené adresy pro každou klávesnici lze zjistit pomocí konfiguračního programu *ELDES Configuration Tool*.

Nastavení jumperů	Adresa
	Klávesnice 1
	Klávesnice 2
	Klávesnice 3
	Klávesnice 4

### 3. Instalace

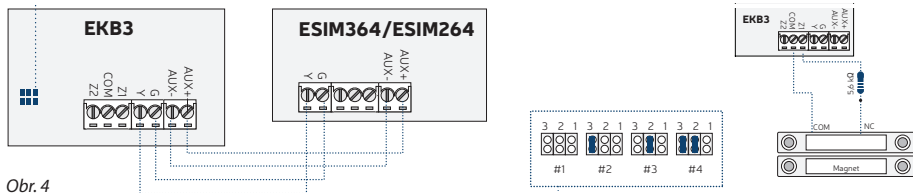


1. Oddělte držák klávesnice zatlačením západek vhodným nástrojem, např. šroubovákem, západky jsou označeny šípkami (viz obr. 3).
2. Odpojte zabezpečovací systém ELDES od napájení, odpojte rovněž záložní akumulátor.
3. Připevněte držák klávesnice na zeď pomocí přiložených šroubů a hmoždinek.
4. Propojte klávesnici se svorkovnicí zařízení ELDES. Jednotlivá označení svorek musí odpovídat ( AUX+ na AUX+, AUX- na AUX-, Y na Y, G na G (viz obr. 4).



Obr. 3

5. V případě potřeby zapojte detektor a rezistor ke svorkám **Z1** a **COM** podle vybraného typu zapojení (Typ 1 nebo Typ 2, viz instalační manuál ústředny). Klávesová zóna Z1 není v továrním nastavení povolena, povolit ji lze pomocí SMS, programu *ELDES Configuration Tool* nebo klávesnice EKB2/EKB3/EKB3. Z2 nelze využít. **Pokud není klávesová zóna povolena, není funkční ani tamper klávesnice!** (viz obr. 4).



Obr. 4

6. Nastavte adresu klávesnice pomocí jumperů (viz kapitola **2.5 Nastavení adresy klávesnice**).
7. Zacvakněte klávesnici do držáku (viz obr. 3).

**POZOR!** Při této operaci dbejte na to, aby byl ochranný kontakt klávesnice (tamper) spolehlivě stisknutý (viz obr.2).

8. Připojte zpět záložní akumulátor a napájení k zařízení ELDES.
9. Klávesnice EKB3 je připravena k použití.

## 4. Klávesová zóna a tamper klávesnice EKB3

Klávesnice obsahuje zónový vstup, tzv. klávesovou zónu. Tento vstup je na svorkovnici označen jako **Z1** a přes rezistor 5,6 kOhm se propojuje se svorkou **COM**. Tato zóna rozšiřuje počet zón na desce ústředny zabezpečovacího systému ESIM264/364 a stejným způsobem se také konfiguruje. Svorka označená jako **Z2** není využita. Klávesnice je osazena ochranným kontaktem (tamper kontakt), který zajistí, že otevření krytu klávesnice vyvolá vznik poplachové události v systému. Aby se tak stalo, musí být v systému klávesová zóna povolena a pokud není využita, pak musí být vyvážena rezistorem 5,6 kOhm. V továrním nastavení je **Z1** zakázána a tamper klávesnice není tedy funkční! Zónu lze povolit pomocí SMS, klávesnice nebo programem *ELDES Configuration Tool*.

## 5. Ovládání podsystémů a indikace jejich stavu

**POZOR:** Následující popis se vztahuje pouze na ústřednu ESIM364 s aktivovanou funkcí „Povolit změnu podsystému klávesnice“.

Klávesnice EKB3 může být provozována v těchto režimech:

- **2-systémový režim** - V tomto režimu může klávesnice EKB3 pracovat pouze v prvních dvou podsystémech, tzn. že z takové klávesnice lze zapnout/vypnout pouze 1. a 2. podsystém a klávesnici lze přepínat pouze mezi podsystémy 1 a 2 pomocí kláves [1]... [2]. Tento režim je aktivní v továrním nastavení.
- **4-systémový režim** - V tomto režimu může klávesnice EKB3 pracovat ve všech čtyřech podsystémech, tzn. že z takové klávesnice lze zapnout/vypnout všechny čtyři podsystémy a klávesnici lze přepínat mezi všemi podsystémy pomocí kláves [1]... [4]. Tento režim je aktivní v továrním nastavení.

**Přepnutí klávesnice EKB3** do požadovaného podsystému se provádí stisknutím a podržením příslušné klávesy [1]... [2] (2-podsystémový režim), resp. [1]... [4] (4-podsystémový režim) na cca 2 sekundy. Úspěšné provedení příkazu je potvrzeno trojitým zapípáním klávesnice.

### V případě alarmu:

- **2-systémový režim** - V tomto režimu se rozsvítí červená kontrolka (Z1 - Z12) signalizující číslo zóny, která vyhlásila alarm, popř. se rozblíká žlutá kontrolka SYSTEM, signalizující narušení zóny s číslem vyšším než 12 (Z13 a vyšší). Pokud dojde k narušení ochranného kontaktu (tamperu) se kontrolka SYSTEM rozsvítí.
- **4-systémový režim** - V tomto režimu se rozblíká klávesa [1]... [4] signalizující podsystém, ve kterém došlo k alarmu.

### Zapnutí/vypnutí systému:

Chcete-li zapnout podsystém, do kterého je příslušná klávesnice přiřazena, zadejte platný uživatelský/master kód přiřazený do příslušného podsystému.

- **2-systémový režim** - Zapnutá část je signalizována rozsvícením červené kontrolky ARMED v sekci A nebo B - odpovídá podsystému 1 nebo 2.
- **4-systémový režim** - Zapnutá část je signalizována rozsvícením tlačítka [1]... [4] signalizujícím podsystém, který je zapnutý.

Chcete-li zapnout všechny čtyři podsystémy najednou:

1. Stiskněte klávesu [0] a podržte ji
2. Vyčkejte, až klávesnice třikrát krátce zapípá
3. Uvolněte klávesu [0] a zadejte uživatelský / master kód s oprávněním pro všechny 4 podsystémy.

**POZOR:** Hromadné zapnutí/vypnutí všech podsystémů najednou NENÍ PODPOROVÁNO ve 2-systémovém režimu.

## 7. Další informace

### Omezení odpovědnosti

Kupující souhlasí s tím, že systém (zařízení) pomůže omezit riziko požáru, krádeže, vloupání a jiných nebezpečí, nemůže však obsáhnout všechna možná rizika ve všech podobách. ELDES UAB ani distributor nepřebírá žádnou odpovědnost za případné škody vůči osobám, majetku nebo finančním ztrátám případně plynoucím z užívání tohoto systému.

Uplatnění záruky ELDES UAB nemá v souladu s místní legislativou vliv na úpravu ceny zaplacené za zařízení.

ELDES UAB ani distributor nijak nespolupracuje s žádným operátorem sítě GSM, Internetu apod. a nenese proto v žádném případě odpovědnost za kvalitu služeb poskytovaných těmito operátory.

### Záruka

Výrobce ELDES UAB na zařízení prostřednictvím dodavatelů poskytuje záruku 24 měsíců. Záruční doba začíná běžet od data, kdy byl systém dodán koncovému uživateli. Záruka je platná pouze pokud je systém užíván výhradně k určenému účelu, v souladu s tímto návodem k obsluze a instalačním manuálem a jeho pokyny a instrukcemi. Účtenka potvrzující koupi zařízení musí být opatřena datem prodeje. Záruka se nevztahuje na mechanické poškození, působení chemikálií, vysoké vlhkosti, kapalin, korozivního či agresivního a nebezpečného prostředí nebo na poškození, způsobeném zásahem vyšší mocí.

### Bezpečnostní instrukce

Dodržujte prosím následující bezpečnostní instrukce pro zajištění maximální bezpečnosti obsluhy a případných osob v okolí zařízení:

- NEPOUŽÍVEJTE zařízení tam, kde může kolidovat s jinými přístroji nebo způsobit jiné potenciální nebezpečí.
- NEPOUŽÍVEJTE zařízení v blízkosti lékařských přístrojů.
- NEPOUŽÍVEJTE zařízení v nebezpečném prostředí.
- NEVYSTAVUJTE zařízení vysoké vlhkosti, chemikáliím nebo mechanickým nárazům.
- NEPOKOUŠEJTE se zařízení sami opravit.

Klávesnice EKB3 je zařízení určené pro montáž do prostor s omezeným přístupem osob. Jakékoli opravy smí provádět pouze kvalifikovaný a proškolený servis.

Zařízení musí být napájeno 12 – 14 V DC, 100 mA. Napájecí zdroj musí odpovídat bezpečnostním normám a standardům (EN 60950-1) a musí být jednoduše přístupný.

Napájecí zdroj musí být odpojen před započítím jakýchkoli prací na zařízení nebo jeho částech. Instalace zařízení ani jeho údržba nesmí být prováděna za bouřky.



Tento symbol WEEE (Waste Electrical and Electronic Equipment), kterým je produkt nebo jeho části včetně dokumentace označen, znamená, že nesmí být po ukončení své životnosti likvidován spolu s běžným komunálním odpadem, ale musí být odevzdán v souladu s ochranou životního prostředí v určených recyklačních střediscích. Více informací o tom, jak nakládat s takto označeným odpadem, získáte u svého prodejce nebo místně příslušném úřadě, spravujícím odbor životního prostředí.

**Copyright © "ELDES UAB" & ALARM PRODEJ.CZ, 2015, 2016. All rights reserved**

Překlad tohoto manuálu je dílem ALARM PRODEJ.CZ se svolením ELDES UAB a je jeho duševním vlastnictvím. Všechna práva vyhrazena. Je zakázáno rozšiřovat a kopírovat informace z této české mutace dokumentu nebo je předávat třetí straně bez písemného svolení ALARM PRODEJ.CZ. Změny v textu nebo vyobrazení vyhrazeny.  
LED klávesnice EKB3 je držitelem prohlášení o shodě dle směrnice 1999/5/EC.



Vyrobeno v Evropské Unii  
[www.eldes.it](http://www.eldes.it)  
[www.alarmprodej.cz](http://www.alarmprodej.cz)